

Um Guia para a Cura através do Campo de Energia Humana



Sistema Nervoso

- É um conjunto de estruturas complexas que elaboram e presidem todas as atividades do corpo. Forma sobre o corpo uma rede de fios trançados, que se alongam, tornando-se cada vez mais finos na proporção que avançam formando gânglios e plexos.
- **Gânglios:** espécie de nó que resulta do entrelaçamento de vasos ou filetes nervosos.
- **Plexos:** rede formada por filetes nervosos, vasculares e musculares.

O Sistema Nervoso divide-se de acordo com a :

I - Localização

=> SNC (sistema nervoso central), constituído pelo:

- Encéfalo (cérebro, cerebelo e tronco cerebral).
- Medula espinhal.

=> SNP (sistema nervoso periférico), constituído pelos:

- Nervos cranianos e espinhais.
- Gânglios.

II - Função

=> SNS (sistema nervoso somático):

- Controla as funções de relação, ou seja, os movimentos voluntários e conscientes.

⇒ SNN (sistema nervoso neurovegetativo):

- Controla as funções de vida vegetativa, ou seja, os movimentos involuntários.

O SNC e SNP possuem componentes, tanto somáticos quanto vegetativos, que são constituídos por duas vias, respectivamente:

- **Via aferente:** que leva as ordens elaboradas no encéfalo para os órgãos que vão executá-las.
- **Via eferente:** que traz de qualquer parte do corpo, informações para o encéfalo, é também chamado por sistema nervoso autônomo (SNA).

O SNP é considerado, por excelência, um sistema mediúnico. Por ele são formados os plexos que têm grande influência nas relações com as enfermidades físicas ou espirituais.

A memória

O diencefalo é uma porção do encéfalo onde encontramos:

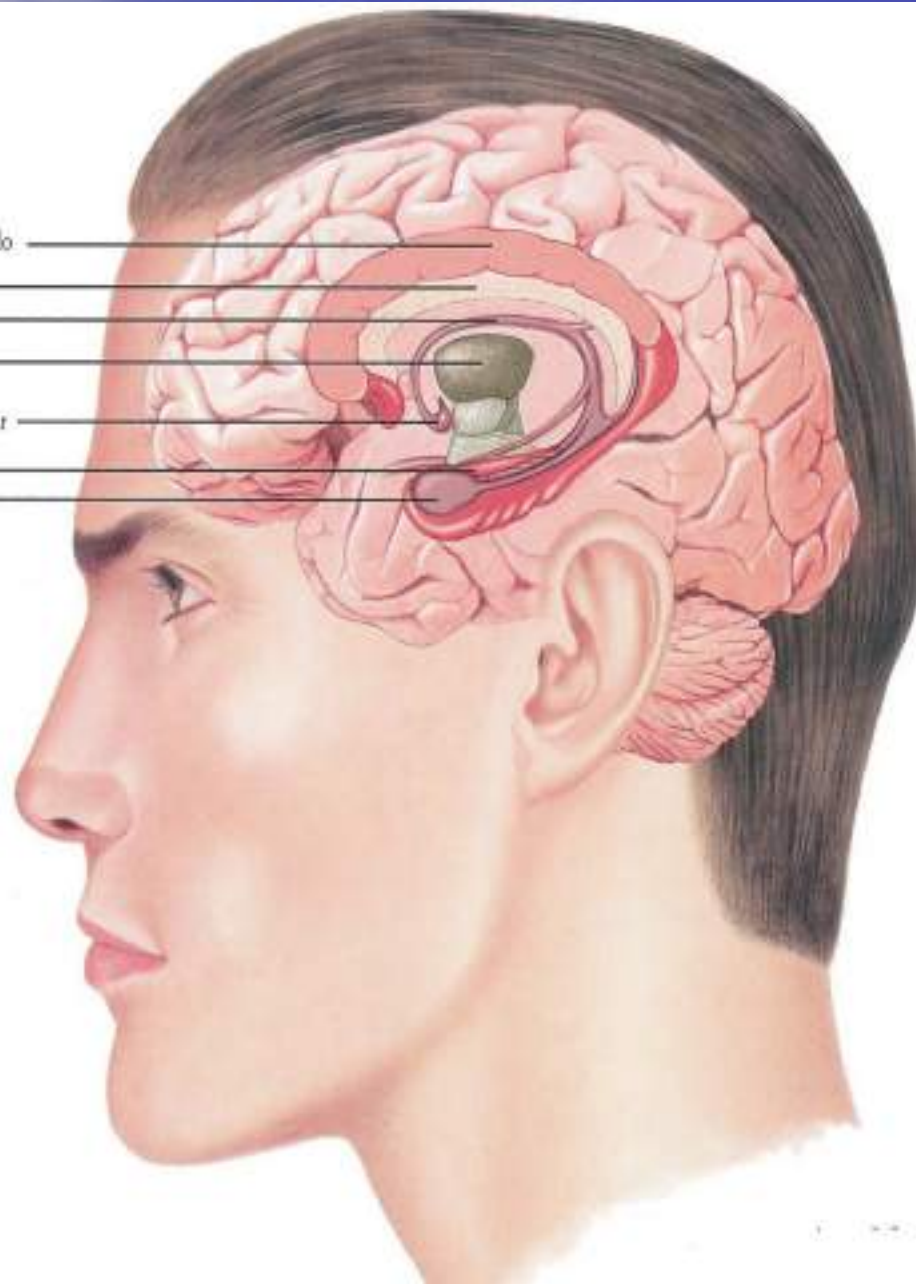
- Tálamo (importante centro de correlação sensitiva).
- Corpo pineal.
- Hipotálamo (hipófise).

A região do hipocampo é fundamental para o arquivamento de novos dados na memória e no processo de aprendizagem. Através do giro do cíngulo e de suas conexões com as regiões do córtex cerebral, a região do hipocampo recebe todos os tipos de informação.

No momento em que é importante memorizar detalhes específicos de uma informação, o hipocampo emite sinais que possibilitam que estes detalhes sejam repetidos, até que sejam permanentemente armazenados nas áreas do córtex destinadas à memória a longo prazo.

Hipocampo, o cortex e hipófise são estruturas do lobo temporal intimamente relacionadas com o processamento da memória.

- Giro do cíngulo
- Corpo caloso
- Fórnix
- Tálamo
- Corpo mamilar
- Hipocampo
- Amígdala



Glândulas

As glândulas endócrinas são: hipófise, corpo pineal, tireóide, paratireóides e as adrenais (supra-renais). Têm por função a produção de hormônios.

- Hipófise: localiza-se na base do crânio. Divide-se em neurohipófise e adenohipófise. Produz os seguintes hormônios: gonadotrofinas, tireotrófico, prolactina, de crescimento e antidiurético.
- Tireóide: localiza-se na base do pescoço. Produz os seguintes hormônios: tiroxina (T4), triiodotironina (T3). Estes hormônios aceleram o metabolismo, influem no crescimento físico, amadurecimento sexual e desenvolvimento mental.
- Paratireóides: localiza-se na face posterior da tireóide. Secretam o paratormônio que regula os níveis de cálcio e fosfato no sangue.

- Adrenais: localizam-se acima dos rins, objetivam equilibrar o organismo diante dos mais variados estímulos: tensão emocional, jejum, variação de temperatura, exercício muscular, infecções. Ex: adrenalina.
- Corpo Pineal: também chamada de epífise (Ler Missionários da Luz – André Luiz).
- Gl. Exócrinas: são sudoríparas (suor), sebáceas (gorduras), salivares (saliva), gástricas (suco gástrico).
- Gl. Mistas: são o pâncreas, gônadas (testículos e ovários) e o fígado.

Corpo Pineal

- Está localizado abaixo do esplênio do corpo caloso e é coberto por uma lâmina da tela corióide do 3º ventrículo.
- Pesa de 140 a 200 mg.
- Áreas calcificadas são encontradas no corpo pineal no adulto (RX).
- O corpo pineal consiste principalmente de células parenquimatosas e neuróglia.
- A significação do órgão é obscura.

Anatomia Humana – Gardner.

Corpo pineal

- É a glândula da vida mental (Espiritual) do homem.
- Relaciona-se com os laços divinos da natureza, na seqüência de lutas, pelo aprimoramento da alma.
- Ativada na puberdade (14 anos) , relaciona-se com as sensações e impressões na esfera emocional.
- Na qualidade de controladora do mundo emotivo, sua posição na experiência sexual é básica e absoluta.
- Responsável pela recapitulação da sexualidade, examina o inventário de paixões vividas noutra época que reaparecem sob fortes impulsos.
- As glândulas genitais segregam os hormônios do sexo, mas a glândula pineal, segrega "hormônios psíquicos" ou "ünidades de forças" que vão atuar, de maneira positiva, nas energias geradoras.
- Está ligada à mente através de princípios eletromagnéticos do campo vital, comanda as forças subconscientes sob a determinação direta da vontade.

André Luiz : Missionários da Luz

Chakras:

Os chakras estão situados no duplo etérico. As forças que se difundem através dos chakras são essenciais à vida do duplo etérico. Por isso, todos os indivíduos possuem estes centros de força, embora o grau de seu desenvolvimento varie muito em cada indivíduo.

⇒ Quando não estão desenvolvidos, brilham foscamente, e suas partículas etéricas animadas de movimento lento formam uma espécie de "rede-moinho", apenas o suficiente para as manifestações da força e nada mais.

⇒ Por outro lado, nos indivíduos adiantados, eles fulguram e palpitam com viva luz, brilhando como pequenos sois.

Os chakras etéricos têm duas funções distintas:

- Absorver e distribuir o prâna no corpo etérico, e daí ao corpo físico, para manter a vida deste.
- Trazer a consciência física, a qualidade inerente ao centro astral (vital) correspondente.

A impossibilidade de transmitir à memória cerebral física, a lembrança das experiências astrais (durante o sono), explica-se pelo desenvolvimento insuficiente dos centros etéricos (chakras).

Uma vez, desenvolvidos, o cérebro conserva a recordação integral das experiências astrais (sonhos).

Resumindo:

- Os chakras são pontos de ligação e captação das vibrações e elementos fluídicos (energia) do plano astral, passando tudo ao corpo físico.
- Morfologia: rodas com pás ou pétalas (raios de energia). Forma de depressões (pratinhos ou vórtices). Apresenta um tamanho variável (+/- 5 cm).
- Funcionamento: movimento giratório constante. Exaustor ou ventilador.
- Função: captação e distribuição de energia entre os corpos, manutenção da vida através da absorção de energia, mediunidade (vidência, audiência, psicofonia e telepatia).
- Nadis: são os canais por onde circulam os campos energéticos gerados, recebidos, absorvidos, condensados ou expandidos pelos centros vitais. Uma vez, congestionado ou obstruídos, resultam em dificuldades para a administração da harmonia do ser como um todo, o **Ser Holístico**.

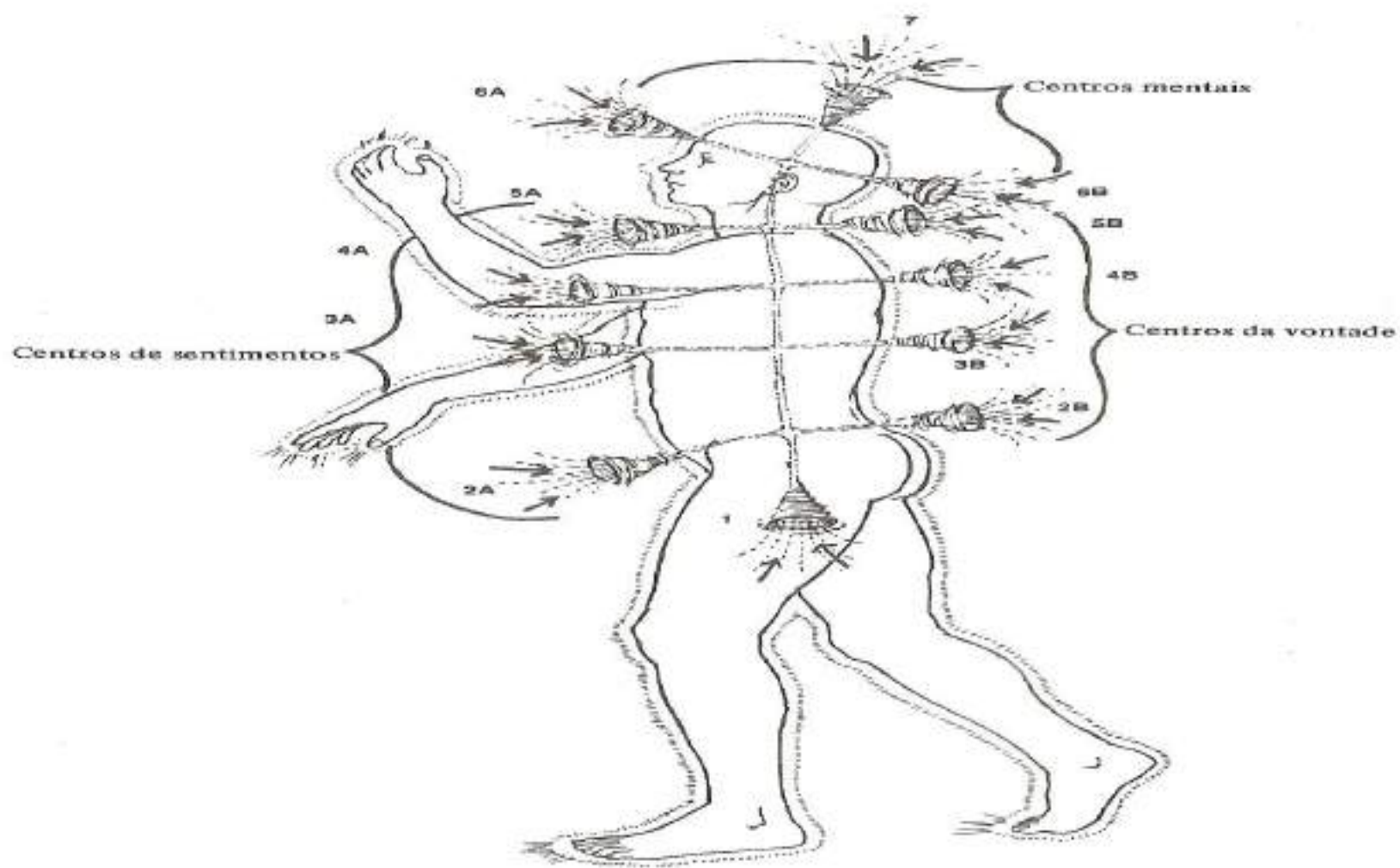


Figura 7-3: Os sete chakras maiores, vistos de frente e de costas (diagnóstico por imagem)

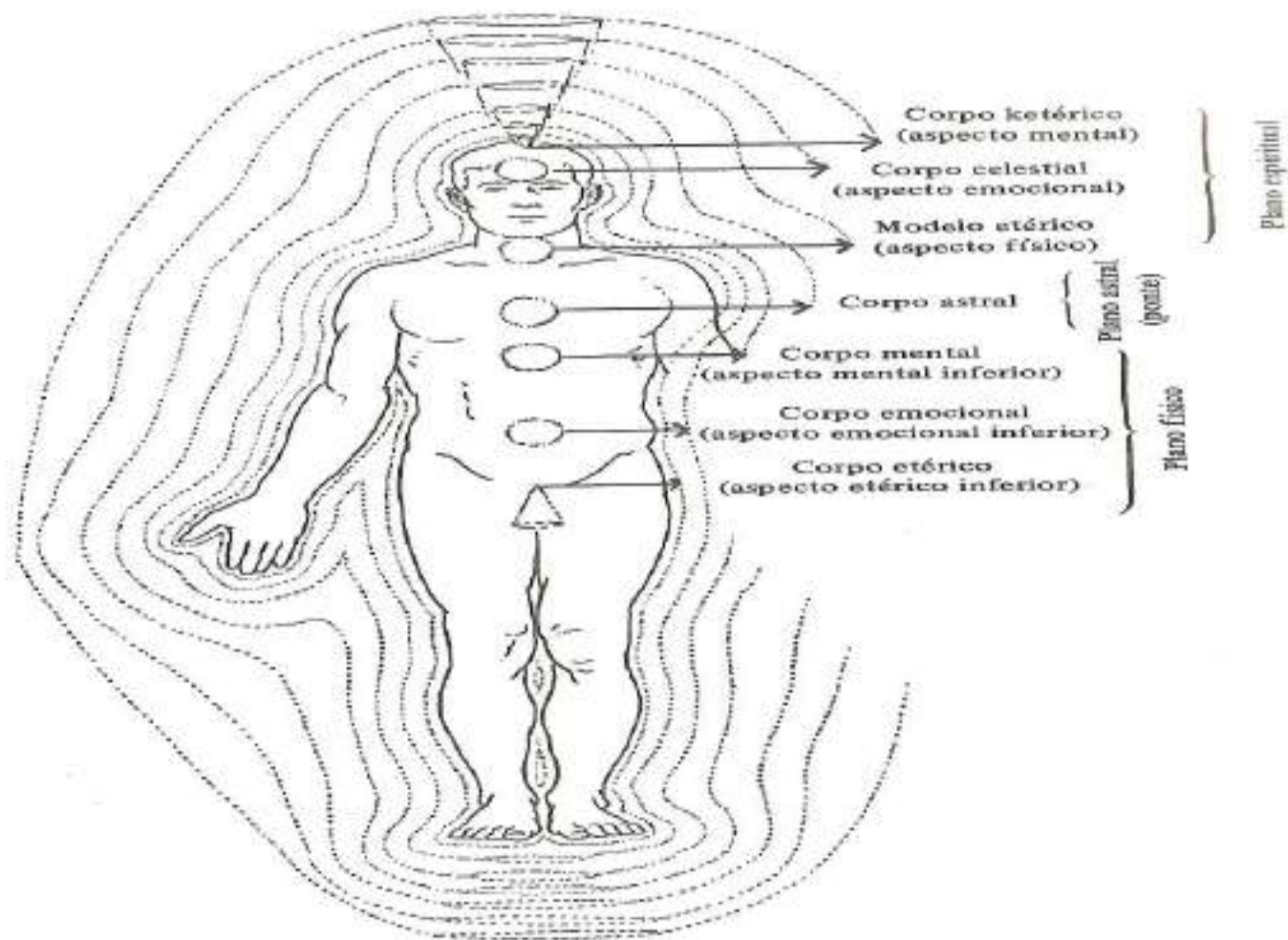
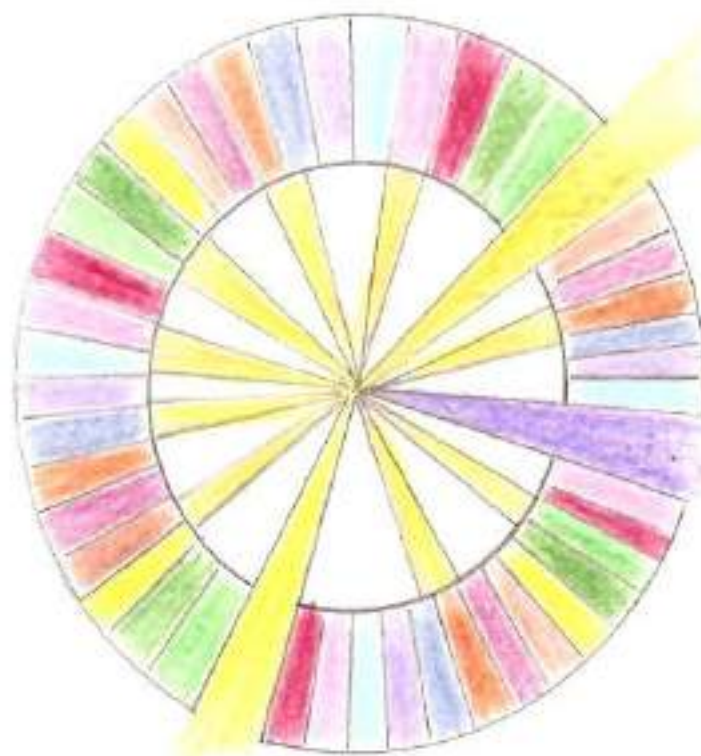


Figura 7.4: O sistema de sete camadas do corpo áurico (diagnóstico por imagem)

1 – Chakra Coronário:

Localização: alto da cabeça na direção da glândula pineal.

Formato: um exaustor com 12 pétalas no centro e 960 pétalas na periferia: Lótus de mil pétalas.



Força primária vinda do astral: recebimento da luz do alto
=> tonsura (Auréola dourada).

Violeta: do Centro Laríngeo.

Amarelo: do Centro Cardíaco => dando força a elevados pensamentos filosóficos e metafísicos.

Parte Central: Branco deslumbrante, com reflexos dourados.

Chakras e Plexos/ Glândulas

I – Chakra Coronário

- Localização: alto da cabeça na direção da glândula pineal.
- Formato: um exaustor com 12 pétalas no centro e 960 pétalas na periferia: Lótus de mil pétalas.
- Parte central: Branco deslumbrante, com reflexos dourados.
- Parte periférica: A mais resplandecente de todas, com todas as espécies de cores (indescritíveis).

Chakra Coronário

Corresponde à glândula (corpo) pineal (epífise).

- É a glândula da vida espiritual do homem.
- Válvula transmissora-receptora de vibrações do corpo astral, regulando o fluxo de emissões do espírito para o corpo físico e vice-versa.
- **Função de Centro Perispiritual:** completa e aperfeiçoa as faculdades.
- **Função do Centro Etérico:** dá continuidade à consciência.
- **Lei de causa e efeito:** fixar natureza da responsabilidade das criações do indivíduo, marcando na consciência as conseqüências felizes ou infelizes de tais criações. Responsável pelo desabrochar das faculdades criadoras trazidas das vidas passadas – André Luiz (Evolução em dois mundos).
- **Supervisiona outros centros vitais:** suprem de energia todos os chakras.

- **Sintonizador por telepatia:** mediunidade receptiva dos Espíritos desencarnados (via chakra **Coronário**), da própria criatura encarnada (via chakra **Cardíaco**).

Pelo chakra Coronário, os médiuns recebem comunicações por ondas mentais (telepáticas, intuitivas). O Espírito comunicante pensa (em qualquer idioma) e através do Coronário e do corpo pineal, o médium capta este pensamento (em sua própria língua) e o transforma em palavras e frases (com seu próprio vocabulário).

Daí poderem dois ou mais médiuns, cuja sintonia equivalha, poderem captar a mesma mensagem, ditada pelo mesmo Espírito, embora cada médium esteja em lugares diferentes.

O desenvolvimento deste chakra é obtido com a evolução.

- **Sintonia:** Sem necessidade de proximidade entre o Espírito e o médium. Ex: rádio.
- **Psicografia não automática**
- **Psicofonia consciente.**

Resumindo:

- Aspecto espiritual: aceitação.
- Necessidade básica: desespero e paz.
- Glândula endócrina: Pineal.
- Órgão associado: cérebro
- Cor/ brilho: variáveis, de acordo com a evolução.
- Doenças: depressão, Mal de Alzheimer, Mal de Parkinson, esquizofrenia, epilepsia, tumores cerebrais.

Portanto, no Chakra Coronário são:

Prejudiciais:

- Excesso de preocupação, estafa mental, sono insuficiente ou em excesso.
- Guardar ódios, mágoas e rancores.
- Idéias de vingança, o desejo e vibração do mal.
- Egoísmo.
- Auto-compaixão.
- Falta de mentalizações positivas.
- Negativismo.

Providenciais:

- Equilíbrio das emoções, repouso e refazimento naturais.
- Praticar e desejar o bem.
- Compaixão, altruísmo, sentimento de piedade.
- Oração freqüente.
- Otimismo.

II - Chakra Frontal ou Cerebral/ Plexo Carotídeo e Cavernoso.

Plexo Carotídeo e cavernoso:

- Ligação nervosa direta entre a hipófise e o olho, ouvido e nariz.
- Distribuidor de sensações, diante das vibrações recebidas pelo chakra **Frontal**.
- Faz parte do sistema simpático periférico.
- Relaciona-se com a vidência, audiência e odor astral.

Chakra Frontal:

- **Localização e morfologia:** Localiza-se entre as sobrancelhas, chamado de terceiro olho. Exaustor – ventilador com 96 pás (rosa-amarelo).
- Corresponde ` a hipófise (pituitária): governa o cérebro e glândulas endócrinas. Dessa maneira **comanda os 5 sentidos** : visão, audição, paladar, olfato, tato.

Este chakra é responsável pela **vidência** no plano astral que pode ser:

- **Clarividência à distância:** tubo fluídico. Luneta: quadros fluídicos (no espaço/tempo).
- **Vidência mental:** cenas revividas pela memória e novamente plasmadas. Imagens criadas pela imaginação.

Com o desenvolvimento este chakra, passa -se a ter segurança na interpretação do que vemos mentalmente.

Audiência:

- **Astral:** a voz do Espírito é ouvida dentro da caixa craniana.
- **Clariaudiência à distância:** tubo acústico fluídico, ouve-se vozes e sons que vibram à distância.
- **Mental:** uma voz no cérebro (uma voz sem som).

Ligação com o plexo cervical: taquicardia e sudorese palmar.

- O chakra **Frontal** é responsável, ainda, pela **clareza de raciocínio** e pela **percepção intelectual**, que será tanto mais aguda e rápida, quanto mais for desenvolvido o chakra.
- Outra função deste chakra é poder, segundo a vontade do homem, **emitir raios dirigidos às pessoas** e com diversos objetivos (calma, força, conforto, alívio e equilíbrio).
- De acordo, com a necessidade estas irradiações poderão ser coloridas dependendo da frequência vibratória e da mentalização.
- Isto não é um dom, que alguém recebe como um favor, mas sim conquista do espírito pelo seu próprio esforço.

Resumindo:

- Aspecto espiritual: responsabilidade por si mesmo.
- Necessidade básica: visão e equilíbrio.
- Emoções: confusão e clareza.
- Glândula endócrina: hipófise (pituitária).
- Órgãos associados: olhos, parte de baixo da cabeça, sinus.
- Doenças associadas: miopia, hipermetropia, astigmatismo, estrabismo, glaucoma, pontos negros, catarata, olhos vermelhos e secos, enxaquecas, dores de cabeça, tonturas, vertigens e Mal de Menière.

Portanto, no chakra Frontal são:

Negativos:

- Ter “olhos maus”, maledicência, alimentar orgulho e inveja.
- Descontroles físicos e emocionais, ser pessimista e/ou hipocondríaco.
- Arquitetar planos maliciosos ou maldosos.
- Leituras nocivas.

Positivos:

- Ver sempre positivamente, falar bem das pessoas e das coisas.
- Abolir preconceitos, fazer boas leituras.
- Equilibrar atividades físicas, divertir-se sadiamente e evitar excessos.

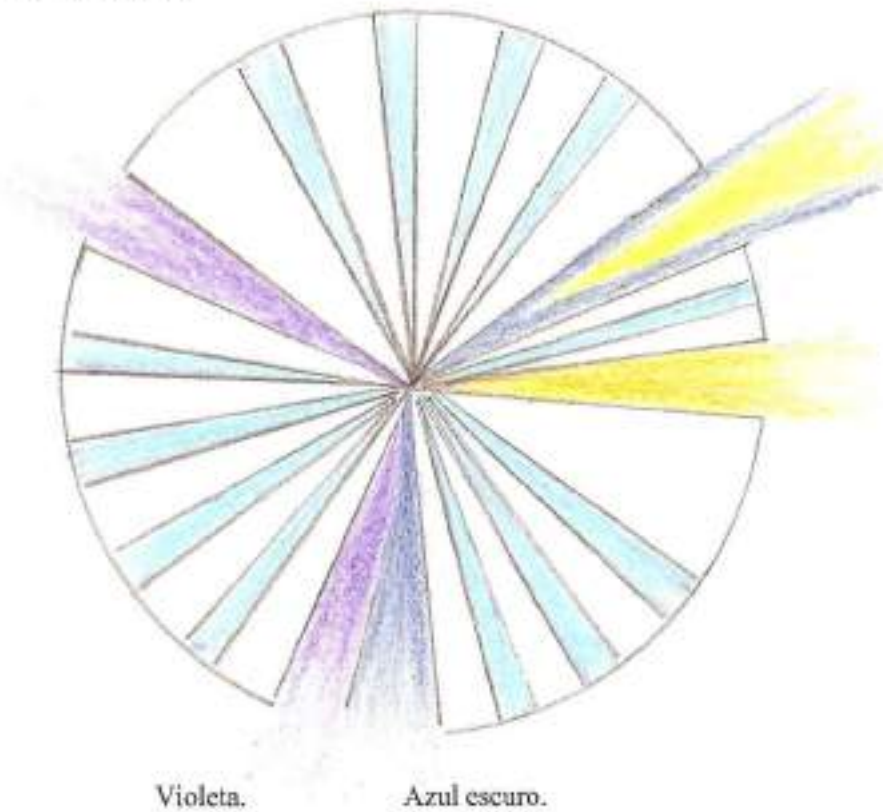
III – Chakra Laríngeo/ Plexo Cervical e Laríngeo

Plexo cervical e laríngeo:

- Sistema raquidiano C1 a C4 (da primeira à quarta vértebra cervical).
- Glândula tireóide.
- Inervação: base da língua, faringe, esôfago, laringe, cordas vocais, traquéia, brônquios e pulmões.
- Inervação parassimpática do coração.

Chakra Laríngeo:

Parte superior do cérebro
Violeta.



Azul escuro/amarelo (parte central e inferior do cérebro)

Força primária: vinda do astral.

Violeta.

Azul escuro.

Do centro do Baço.

Localização e morfologia: Altura da tireóide. Exaustor de 16 pás (cor azul-prateado).

Chakra laríngeo:

- **Localização e morfologia:** Altura da tireóide. Exaustor de 16 pás (cor azul-prateado).
- **Função do Centro Perispiritual:** ser o "ouvido" (sons do mundo espiritual).
- **Função do Centro Etérico:** audição etérica e astral (sons da superfície da crosta terrestre, física e astral).
- **Controla a respiração e a fonação (emissão da voz).**

- Neste chakra se **liga o fio fluídico dos Espíritos** que dão mensagens psicofônicas, na chamada “incorporação completa” falante, quando o médium reproduz até mesmo, por vezes, a voz do espírito, seu sotaque e, mesmo em alguns casos, a língua original do comunicante, desconhecida do aparelho mediúnico (xenoglossia).
- A vibração do chakra, captando ondas mais elevadas do astral, presta-se a **ligar com entidades evoluídas** em relação a nós, os mentores e guias o utilizam com freqüência, sendo seu caso atestado exaustivamente na Bíblia, com os Profetas (médiuns).
- **Controla também o chamado Passe do Sopro** (raro), quando ocorre transmissão de energia do ar expelido dos pulmões do médium.
- O **Espírito**, para **ligar-se** ao chakra Laríngeo do médium, coloca-se atrás do seu **medianeiro** e liga um fio fluídico de seu próprio chakra Laríngeo.
- A partir do instante que é feita esta ligação, o médium estremece e sente a garganta tomada, falando mesmo que não queira.

Certa ocasião, em Pedro Leopoldo, Chico Xavier disse: "eles colocaram um trem aqui na minha garganta e tenho que falar".

- **Controla as glândulas endócrinas** do corpo, cuja disfunção é por vezes atribuída à tireóide, quando na realidade o responsável é o chakra Laríngeo que é mal desenvolvido ou desenvolvido demais.
- O desenvolvimento desse chakra **apura** não só a **emissão da voz**, quase torna agradável e musical, como ainda a **pronúncia das palavras** (califasia), que é geralmente mais perfeita e apurada nas pessoas mais evoluídas. A criatura involuída (ou quando tem o chakra Laríngeo pouco desenvolvido) fala enrolado, confuso, e às vezes de modo quase ininteligível, não conseguindo proferir certas consoantes e grupos consonantais.
- Quando o centro etérico está desperto, o homem em sua consciência ouve vozes, que às vezes lhe traz todas as espécies de sugestão, desde músicas ou sons desagradáveis. Tudo depende da sintonia.

Resumindo:

- Aspecto espiritual: auto-expressão e criatividade.
- Necessidade básica: capacidade de acertar mudanças.
- Emoções: frustração, liberdade.
- Glândulas endócrinas: tireóide.
- Órgãos associados: pulmão, garganta, intestino.
- Cor: azul.
- Doenças associadas: hipertireoidismo, tireotoxicose, cistos e câncer da tireóide, amigdalite, dores de garganta, laringite, aperto ou caroço na garganta, surdez, tinidos, asma, bronquite, enfizema, sinusite, úlcera bucais, herpes, doenças dentárias e gengivas inflamadas.

No chakra Laríngeo são:

Negativos

- Maledicência, dar maus conselhos.
- Fechar-se sobre os sentimentos.
- Desdenhar e ridicularizar o próximo.
- Vícios.

Positivos

- Falar bem, dar bons conselhos.
- Alimentar-se de bons estudos e de boas conversas.
- Abrir-se a diálogos construtivos.
- Extrair sempre o lado positivo das pessoas.
- Ausência de vícios.

IV – Chakra Cardíaco / Plexo Cardíaco

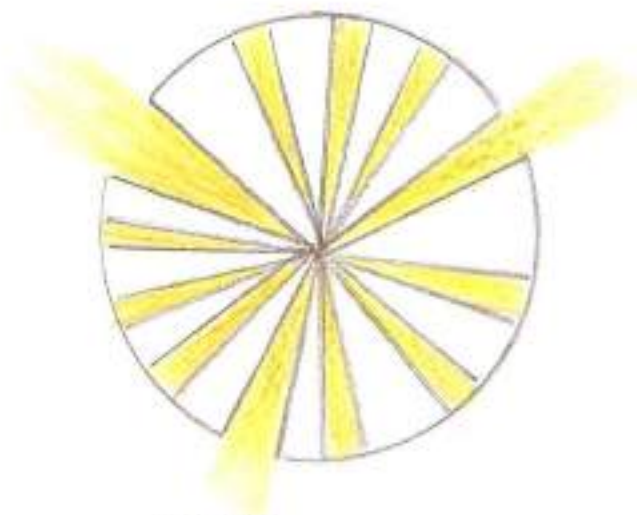
Plexo Cardíaco:

- Grande simpático: alterações do ritmo do coração e alterações da respiração.
- Glândula: Timo (ar angelical e inocente, infantil, mansidão).
- Inervação: aorta, artéria pulmonar, coração e o pericárdio (camada externa do coração).

Chakra Cardíaco:

Localização e morfologia: altura do coração. Exaustor de 12 pás (variando do amarelo/dourado nos mais evoluídos).

Ao cérebro e , principalmente, à parte
Central do Centro Coronário (amarelo)



O raio amarelo penetra no sangue e circula por todo o corpo.

Amarelo.
Do Centro do Baço (esplênico).

Este chakra possui 12 raios, é amarelo dourado e brilhante. Recebe o raio amarelo do centro esplênico, quando a corrente é forte, **imprime energia e regularidade**. Fluindo ao redor do chakra cardíaco, o raio amarelo impregna igualmente o sangue e por ele é conduzido às todas regiões do corpo.

Dirige-se também ao cérebro, impregnando-o, embora seu alvo principal seja a flor de 12 pétalas, situada no centro do chakra Coronário. No cérebro proporciona a faculdade de conceber **elevados pensamentos filosóficos e metafísicos** (transcendente, além dos tratados da física). Portanto, **governa o sistema circulatório** enviando **oxigênio e prâna** para as células. **Controla a pulsação do coração e a respiração.**

- **Localização e morfologia:** altura do coração. Exaustor de 12 pás (variando do amarelo - dourado nos mais evoluídos)
- Este chakra possui 12 raios, é amarelo dourado e brilhante. Recebe o raio amarelo do centro esplênico, quando a corrente é forte, **imprime energia e regularidade**. Fluindo ao redor do chakra cardíaco, o raio amarelo impregna igualmente o sangue e por ele é conduzido às todas regiões do corpo.
- Dirige-se também ao cérebro, impregnando-o, embora seu alvo principal seja a flor de 12 pétalas, situada no centro do chakra Coronário. No cérebro proporciona a faculdade de conceber **elevados pensamentos filosóficos e metafísicos** (transcendente, além dos tratados da física).
- Portanto, **governa o sistema circulatório** enviando **oxigênio e prâna** para as células. **Controla a pulsação do coração e a respiração.**

- **Função do Centro Perispiritual:**
Compreensão das vibrações astrais (espirituais).
- **Função do Centro Etérico:**
Consciência dos sentimentos dos outros.

- **O Centro vital (Perispírito):**

Quando desperto, confere ao ser a faculdade de admitir, de acolher com simpatia e compreensão instintiva, os sentimentos de outras entidades astrais.

- **O Centro Etérico:**

Permite ao ser, em sua consciência física, sentir as alegrias e tristezas de seus semelhantes, e, às vezes, mesmo, reproduzir em si mesmo por simpatia os sofrimentos e dores físicas de outrem.

Chakra dos sentimentos (amor universal):

- Ponto de contato com o Eu profundo (mente).
- Dirige a emotividade e circulação das forças de base.

- **Mediunicamente falando**, este é o chakra que vibra fortemente quando sentimos simpatia, amor, piedade ou compaixão, por nossos semelhantes. Quando bem desenvolvido, leva o amor universal, indistintamente a todos os seres.
- Devemos ter o máximo de **cuidado** em não deixar que a vibração desse chakra se comunique com o chakra umbilical (gástrico), **transformando o sentimento em emoção**.
- **Esse erro é comum em certos médiuns pouco experimentados**.
- Quando isso ocorre, ao dar passes no enfermo, o médium ajuda-o ao lançar nele seus fluidos; mas, a vibração do chakra gástrico, cujas pás giram, para dentro do corpo, trazem para o corpo do médium as vibrações de dores e doenças do paciente, e o médium recebe em si toda a carga negativa que sai do doente. Cuidado, portanto, em não transformar o sentimento em emoção.

- O chakra cardíaco é também utilizado para os **efeitos físicos**, pois atua na corrente sanguínea produzindo maior abundância de ectoplasma.
- É pelo chakra Cardíaco que se **liga o fio fluídico dos Espíritos chamados "Mentores"**, quando estes se manifestam e se ligam, sobretudo, para o trabalho de passes e curas.
- Como os "Mentores" do médium são sempre criaturas que alimentam sentimentos de amor por seus pupilos encarnados, a sintonia se faz pelo chakra Cardíaco, que é mais afim com esta freqüência vibratória.
- **Mediunidade passista**: mais desenvolvido nas mulheres.

Resumindo:

- Aspecto espiritual: amor por si mesmo (auto-estima). Lembre-se de Cristo: "Amai os vossos inimigos, como amai a vós mesmos".
- Necessidade básica: dar e receber incondicionalmente.
- Emoções: alegria, mágoa, amargura.
- Glândula endócrina: Timo.
- Órgão associado: Coração.
- Doenças associadas: doenças cardíacas, arteriais (colesterol), alergias, SIDA, câncer de mama, cistos de mama, doenças auto-imunes (artrite, esclerose, lupus, vitiligo, trombocitopenia idiopática – baixa de plaquetas), fibromialgia, leucemia, linfoma, gripe, bulimia, anorexia nervosa.

Portanto, no chakra Cardíaco são:

Perniciosos:

- Emoções fortes, vibrações que mexam com os sentimentos.
- Preguiça, comodismo.
- Rancor, mágoas, ódio e sentimentos de vingança.
- Violência, impaciência e irritabilidade.

Saudáveis:

- Busca pelo auto-conhecimento, domínio de si mesmo.
- Ausência de vícios.
- Atividade: físicas e intelectuais compatíveis.
- Amizades, compreensão, humildade.
- Perdão, esquecimento do mal.
- Tranqüilidade, vibração de amor pelas criaturas e altruísmo.

V – Chakra Umbilical (gástrico) / Plexo epigástrico ou solar

Plexo epigástrico (solar):

- Vago-simpático: metabolismo alimentar.
- Glândula: Pâncreas.
- Inerva a maior parte das vísceras abdominais: diafragma, estômago, fígado, vesícula biliar, pâncreas, baço, mesentério, rins, supra-renal, espermáticos (homem) ou útero-ovário (mulher).

Chakra gástrico:

- **Localização e morfologia:** altura do umbigo. Exaustor com 10 pás (verde).
- **Função do Centro Perispiritual:** sentimentos, sensibilidade geral.
- **Função do Centro Etérico:** sensibilidade às influências astrais.
- **Assimilação de fluídos e metabolismo alimentar :** responsabiliza-se pela digestão e absorção dos elementos densos ou menos densos que, de qualquer modo, representam concentrados fluídicos penetrando-nos, a organização.

- É o **chakra** responsável pelas **emoções**. Tanto que nas emoções fortes e sustos, sentimos dores de barriga, evacuações ou micções.
- Do centro esplênico recebe um raio verde que invade o abdômen e vivifica o fígado, os rins, os intestinos e, de modo geral, o aparelho digestivo; concentra-se , particularmente, no plexo solar (no corpo físico).
- Mais sensível às influências do astral inferior. **Neste chakra é que se operam as ligações**, por fio fluídico de **espíritos sofredores e obsessores** nas sessões mediúnicas.

- A entidade inferior, ainda animalizada, e, portanto, com predominância de emoções, é colocada por trás de médium; e de seu chakra umbilical (gástrico) se estende um fio de matéria astral, `a maneira de pseudópodo até o chakra umbilical do médium.
- Ao ser feito o contato e “colada” a ponta do fio no chakra, o médium passa a sentir, de imediato, todo o conjunto de sensações e emoções do desencarnado, dores pelo corpo, falta de ar, tristeza, choro, aflição, raiva e vontade de brigar, frio ou calor e etc...
- Essas sensações fazem refletir-se no cérebro, e serem repetidas pela boca as palavras pensadas ou ditas pelo espírito comunicante. Dá-se a comunicação.

- **A comunicação através de um médium equilibrado** ajuda o comunicante, pois, ao mesmo tempo em que o sistema alterado do comunicante passa ao médium; a calma e o equilíbrio do médium se ecoam, através do mesmo fio de ligação, para o desencarnado em desequilíbrio, levando-lhe um pouco de calma e alívio para seus sofrimentos (chakra da caridade).
- **Mediunicamente** falando, para as chamadas "sessões de caridade", esse **é o chakra mais importante**. Criaturas existem que o tem aberto, naturalmente. São os médiuns espontâneos. Esses devem educar o controle deste chakra.
- **Moldagem dos corpos astrais (licantropia):** lobisomen, corpos ovóides, cão, cavalo, abutre.
- **Desenvolvimento mediúnico:** não parar de trabalhar, risco de sofrer.

Resumindo:

- Aspecto espiritual: auto-estima, noção do próprio valor.
- Necessidade básica: valorizar as necessidades do Eu.
- Emoções: raiva, ressentimento, culpa, sensação de que não tem valor.
- Glândula endócrina: pâncreas.
- Órgãos associados: fígado, baço, estômago, intestino delgado.
- Doenças associadas: diabetes, hipoglicemia, indigestão, úlceras, câncer de intestino, hérnia de hiato, doença celíaca, gota, pedra na vesícula, hepatite, cirrose, bruxismo, dores musculares, enjôos e alcoolismo.

Portanto, no chakra gástrico são:

Ruins:

- A gula, alimentos de difícil digestão, o jejum continuado, excesso de açúcares.
- O aguçamento do apetite por interesses subalternos.
- Vícios.
- Descontrole emocional.
- Hipocondria.

Bons:

- Educação alimentar, digestão normal.
- Alimentação regular, natural e equilibrada. Ausência de vícios.

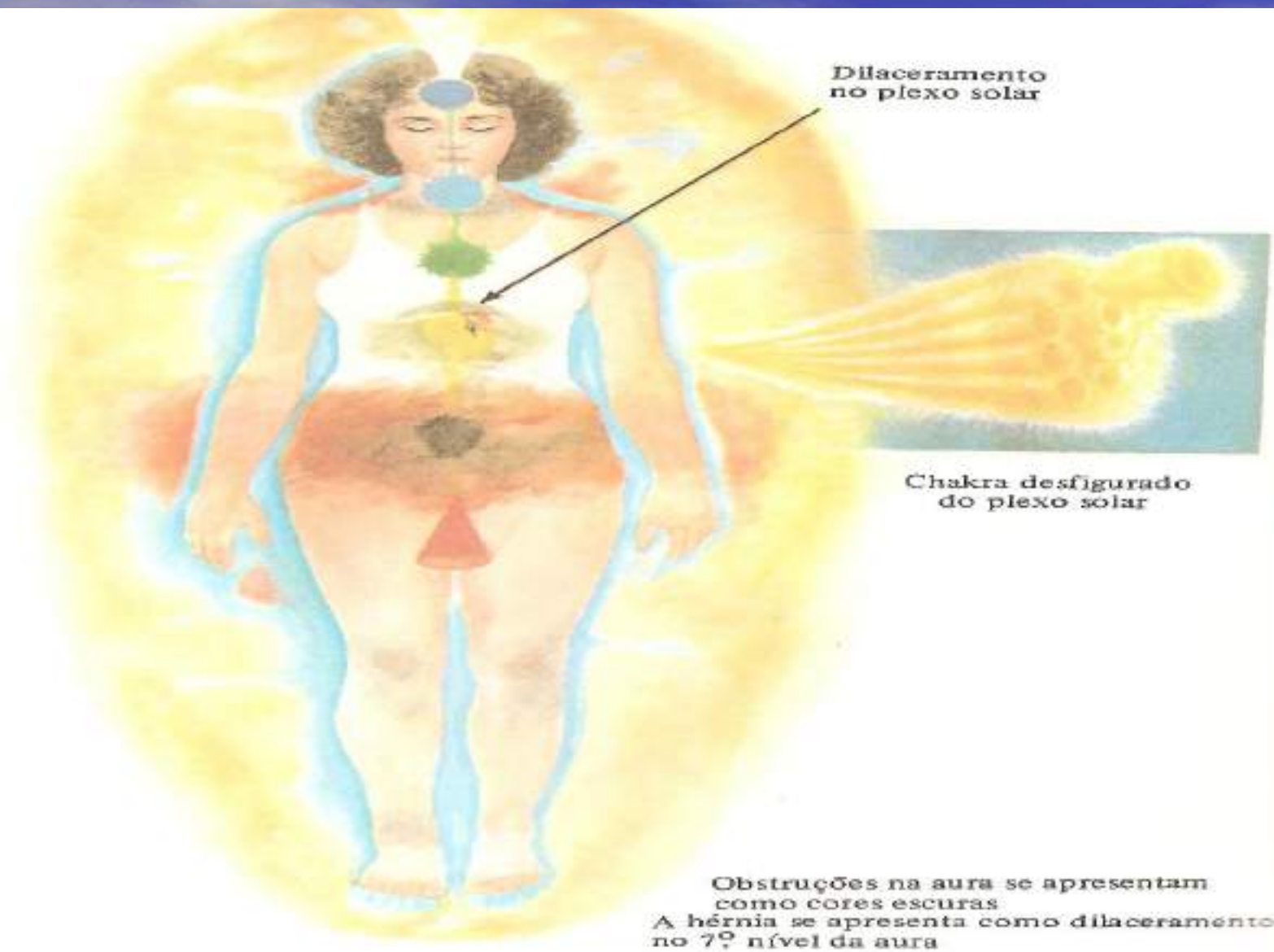


Figura 22-4: Aura da paciente antes da cura com inserção do chakra desfigurado do plexo solar



Figura 22-20: A aura da paciente depois da cura

VI – Chakra Esplênico/ Plexo lombar.

Plexo Lombar:

- Sistema raquidiano L1 a L4 (vértebra lombar: da 1º a 4º) localiza-se na altura dos rins.
- Glândulas supra-renais.
- Inervação da região lombar, genital, abdominal e membros inferiores.
- Íntima ligação com plexo sacro.

Chakra esplênico:



Força primária: vinda do astral.

Aparência geral: brilhante e de cor solar.

Glóbulos vitais: energia que vem do Cosmo.

Localização e morfologia:

Situa-se na altura do baço.

Exaustor com 6 pás (várias cores, com predomínio da cor laranja).

As cores básicas são: amarelo, roxo, verde.

A cor predominante sobre os outros matizes coloridos é o vermelho quase róseo, pois este é o alimento fundamental do sistema nervoso.

Localização e morfologia:

- Situa-se na altura do baço.
- Exaustor com 6 pás (várias cores, com predomínio da cor laranja).
- As cores básicas são: amarelo, roxo, verde.
- A cor predominante sobre os outros matizes coloridos é o vermelho quase róseo, pois este é o alimento fundamental do sistema nervoso.

Função do Centro Perispiritual:

- Vitaliza o perispírito.
- Permite viajar conscientemente em corpo perispiritual.

Função do Centro Etérico:

- Vitaliza o corpo físico .
- Permite a recordação das viagens astrais (sonhos espirituais)

Vitalização do organismo:

- Absorve o prâna (vitalidade do sol) e o distribui pelo corpo.

- A função de extrair o prâna para vitalizar o organismo é conhecida por certos espíritos do plano espiritual que, por inconcebível abuso, se ligam às criaturas das quais querem extrair a vitalidade.

Agem assim, os chamados vampiros, que se agrupam como parasitas, em verdadeira simbiose, no chakra esplênico, absorvendo para eles a vitalidade que esse chakra recolhe.

Deixam sua vítima em permanente estado de astenia psíquica (angústia profunda), levando ao definhamento progressivo.

Tudo é normal e a pessoa se depaupera (desnutrição psíquica), que reflete no físico, atingindo a desencarnação se não for atendido a tempo.

- De um modo geral, se colocam nas costas do encarnado, para sugar com facilidade, pois o sentido giratório das pás impulsiona o prâna para dentro do corpo, enquanto o Espírito infeliz o suga pelas costas.
- A ação da desobsessão e libertação, são imprescindíveis e sempre tem caráter de urgência.
- Os “vampiros” apresentam-se sobre a forma de sanguessugas, ovóides e carrapatos (grudados nas costas do obsediado).
- Íntima ligação com o chakra fundamental (chakra genésico): ação dupla de obsessores, “quadrilhas”.

- Se os médiuns passistas espíritas pudessem desenvolver com segurança o chakra esplênico, se tornariam excelentes terapeutas a produzir curas miraculosas, ante a abundância de fluídos cósmicos, que eles podem absorver por esse chakra que é um dos mais eficientes restauradores dos plexos nervosos (no corpo físico).
- Inúmeros casos de leucemia são devido à insuficiência deste chakra sobre o baço físico, pois reduz-se à absorção dos glóbulos de vitalidade, naturais da atmosfera comum e necessários a revitalização sanguínea.
- **Algumas curas** se dão devido ao ativamento do chakra esplênico, que favorece o aumento dos glóbulos vermelhos no sangue. Isso se dá pela maior penetração de glóbulos vitalizantes do sol e demais forças magnéticas do orbe planetário.

- Depois que o chakra esplênico atrai e incorpora as energias do meio ambiente, com a eletricidade, o magnetismo, os raios cósmicos, as emanções telúricas e energias projetadas pelo sol, ele as desintegra e as distribui na forma de átomos saturados de energia vital por todo o corpo físico.
- Os átomos de prâna róseo vão se empalidecendo, à medida que deixa o corpo físico através dos poros, constituindo assim a chamada **aura da saúde**, emanção **branca-azulada** que não deve se confundida com a perispiritual.

Portanto, no chakra esplênico são:

Infelizes:

- Pouca ingestão de líquidos, alimentação condimentada, exercícios físicos excessivos, mágoas não resolvidas e irritabilidade.

Felizes:

- Ingestão de muita água, alimentação natural com um mínimo de condimentos, exercícios físicos regulares e dentro dos limites individuais, superação de mágoas, paciência e bondade.

VII – Chakra fundamental ou genésico ou básico/ Plexo sacro

Plexo sacro

- Sistema raquidiano: L5 e S1 a S4 (vértebras: 5º lombar e da 1º a 4º vértebra sacral).
- Glândulas: gônadas (testículo e ovários).
- Inervação: ânus, pênis, clitóris, períneo, nádegas, calcâneo e nervo ciático .

Chakra genésico:

Localização e morfologia:

- Situado na base da espinha dorsal: períneo, entre ânus e órgãos genitais.
- Exaustor de 4 pás (2 vermelhos e 2 laranjas).

Força vitalizadora poderosa (**Kundalini**).

Revigora o sexo: guia a modelagem de novas formas entre os homens.

Transforma vigor mental (arte de criar): estabelecimento de estímulos criadores, com vistas, ao trabalho, à associação e a realização entre as almas.

Alimenta outros chakras.

Chakra Genésico

Localização e morfologia:

Situado na base da espinha dorsal: períneo, entre ânus e órgãos genitais.

Exaustor de 4 pás (2 vermelhos e 2 laranjas).

Força vitalizadora poderosa (**Kundalini**).

Cérebro: intensifica a intelectualidade



Órgãos sexuais

Sangue: para dar calor ao corpo.

A força primária (**Kundalini**) que emana da terra e assemelha-se a uma corrente de fogo líquido, faz parte do chakra genésico. Esse, irradia 4 raios.

A força primária (**Kundalini**) que emana da terra e assemelha-se a uma corrente de fogo líquido, faz parte do chakra genésico. Esse, irradia 4 raios:

- **Vermelho-alaranjado:** vai aos órgãos genitais e proporciona energia à natureza sexual, penetra no sangue e mantêm o calor corporal.

Quando a pessoa se recusa, com persistência, a ceder os impulsos de natureza inferior, é possível obter um efeito notável e muito importante. Por esforços prolongados e enérgicos, o raio vermelho-alaranjado desviado de seu itinerário, pode ser dirigido para baixo e para cima, para o cérebro, onde seus elementos sofrem profundas transformações.

- O alaranjado passa a **amarelo puro** e intensifica as faculdades intelectuais, o vermelho carregado torna-se **carmesim** (vermelho puro não-carregado) e reforça a afeição desinteressada.
- O escarlate carregado se torna em belo **violeta-pálido** e ativa o lado espiritual da nossa natureza.

- O espírito que efetuou essas mudanças citadas acima, ver-se-à livre dos desejos sensuais.
- Antes de despertar o **Kundalini**, é absolutamente essencial que o espírito tenha atingido certo grau de pureza moral e também sua vontade seja suficientemente forte para dominar esta força.
- Seu movimento descontrolado produz freqüentemente intensas dores físicas e pode até romper tecidos. O despertar desta força conduz os puros à libertação e os tolos à escravidão aos instintos inferiores.

É perigoso lidar com esta força sem a **Evangelização do Espírito.**

Grande número de abusos e desvios sexuais (homossexualismo) é causado pelo desequilíbrio desse chakra, influenciado, com freqüência, pela ação de obsessores, que aí encontram campo fácil de domínio de suas vítimas, sejam elas solteiras ou casadas.

Secundariamente, levam à excitação nervosa com esgotamento físico e mental (irritabilidade constante e crônica).

- **Obsessores e vibração sexual:** extraem a energia vital das gônadas. Causam separação de casais.
- **Espíritos de formas animais:** larvas, serpentes, polvos, aranhas e lagartas.
- O despertar desta energia, deve se processar naturalmente, lado a lado com o progresso moral do espírito. Jamais deve ser forçado porque pode fluir para baixo e provocar a loucura no espírito, sem moral suficiente para direcioná-lo para o cérebro.

Resumindo:

- Aspecto espiritual: auto-respeito.
- Necessidade básica: criatividade nas relações afetivas.
- Emoções: possessividade e comunhão.
- Órgãos associados: útero, intestino grosso, próstata.
- Doenças associadas: síndrome do intestino irritável, lombalgia, problemas reprodutivos (infertilidade, amenorréia, endometriose, cistos ovarianos, câncer de ovário, erosão cervical, cervicite e câncer cervical, TPM, fibroma, menopausa), doença testicular e da próstata.

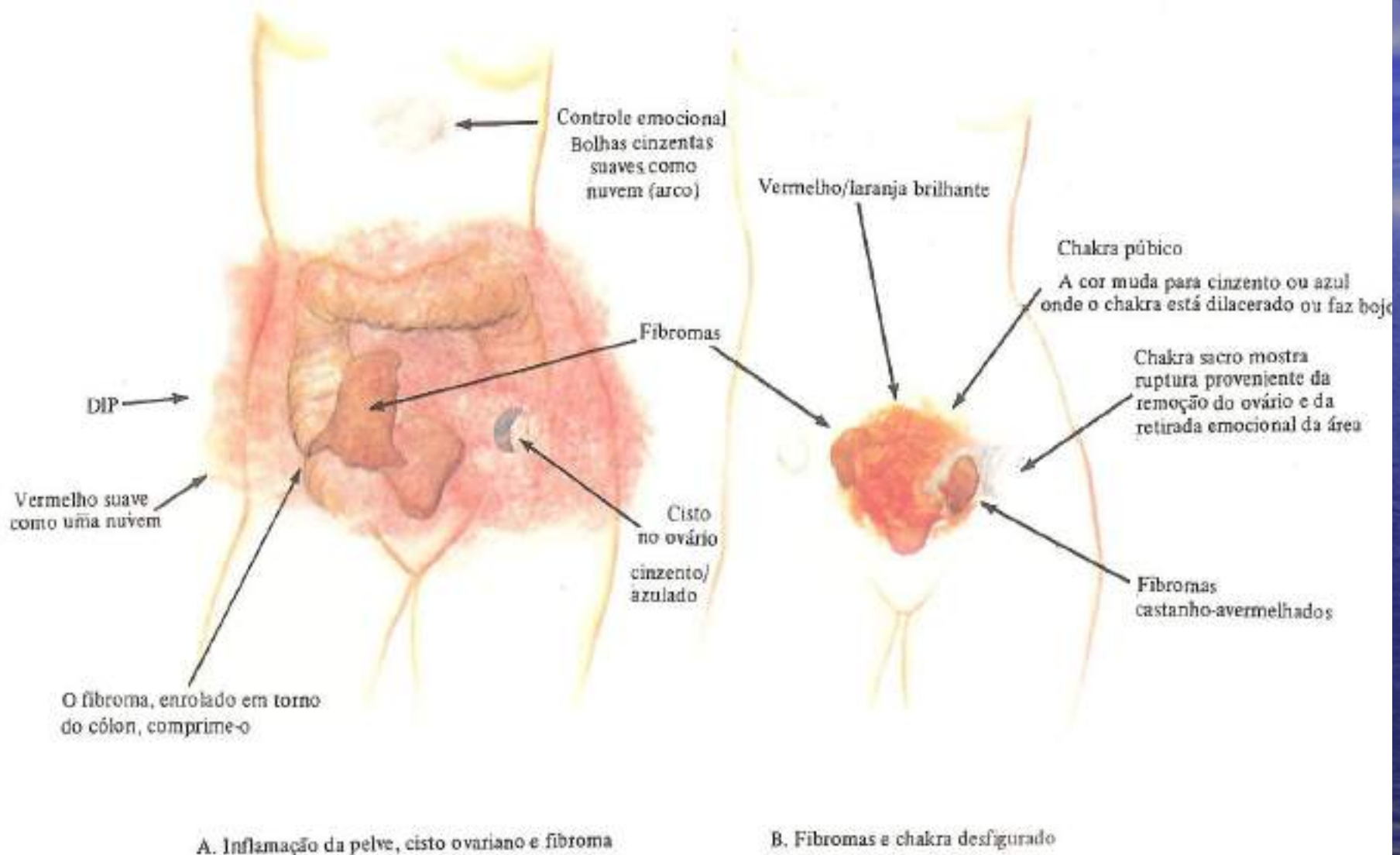


Figura 18-3: Visão interna (diagnóstico por imagem)

Portanto, no chakra genésico são:

- **Lamentáveis:**

Abusos sexuais, uso de afrodisíacos, excitantes e estimulantes sexuais de toda ordem, fixação sexual, aborto, idéias criminosas, fumo, álcool e tóxicos.

- **São requeridos:**

Controle e educação da sexualidade e suas funções, uso de idéias criativas e ausência de vícios.

VIII- Chakra Umeral/Plexo braquial

Plexo braquial:

- Sistema raquidiano: C5 a C8 (da 5º a 8º vértebra cervical) e T1 (1º vértebra torácica).
- Inervação das omoplatas, braços, antebraços e mãos.

Chakra Umeral:

- **Localização:** entre as omoplatas, junto ao plexo braquial. Comanda movimentos dos braços, antebraços, mãos e dedos.

- Citamos este chakra, porquê nele se liga o fio fluídico do espírito comunicante para a psicografia automática; isto é, quando o sentido do que o médium escreve não lhe passa antes pelo cérebro, mas a ação se dá diretamente na mão e no braço, e só depois que o médium termina de escrever ou desenhar é que vem a tomar conhecimento do que fez.
- O espírito, se coloca atrás do médium, ou ao seu lado e lança seu fio, fazendo contato com o chakra do médium, que dificilmente consegue resistir ao impulso recebido. Dor no braço pode ocorrer até a perfeita sintonia (demorado).

Com o decorrer do estudo, vemos, pois, que as ligações por fios (incorporações) só se dão nos chakras situados no tronco do corpo do médium.

IX – Chakra da Base:

- **Localização:** base da coluna
- **Aspecto espiritual:** percepção de si mesmo, enquanto ser humano.
- **Necessidade básica:** segurança, confiança.
- **Emoções:** medo e coragem.
- **Glândula endócrina:** supra-renal (hormônio: cortisona).
- **Órgãos associados:** rins, bexiga, reto, coluna vertebral e quadris.
- **Cor:** vermelho.
- **Doenças associadas:** prisão de ventre, hemorróidas, colite ulcerativa, diarreia, doença de Crohn, apendicite, hipertensão, hipotensão, diabetes, epistaxe, pé e mãos frias, micção freqüente, cistite, enurese, incontinência, pedra nos rins, impotência, vaginismo, cândida, herpes vaginal, osteartrose do quadril, problemas congênitos nos pés, pé-de-atleta, osteoporose, ataques de pânico, insônia e anemia.

Mulher trabalhando numa sessão de energética do núcleo



Figura 11-5: Mulher que se defende criando uma nuvem cor-de-rosa de energia

Diagnóstico revelado pelo campo de energia:

- Nuvem cor-de-rosa e branca de felicidade atirada para cima: estava servindo para encobrir sentimentos mais profundos.
- Obstrução ao nível do plexo solar (mancha cinzenta escura): relaciona-se com o medo e outros sentimentos.
- Obstrução secundária ao nível da fronte (cinzento mais claro, indicativo de confusão mental), diretamente ligada à dor emocional no coração (vermelho).
- Excesso de atividade mental (alta energia) dos lados da cabeça (amarelo).
- Excesso de energia vital, de natureza sexual, vibrante, na pelve (vermelho-alaranjado).

Lembrando:

Chakras e suas Ligações

- Coronário: Sintonizador por telepatia, psicografia não-automática, psicofonia consciente.
- Frontal: Clarividência, vidência mental, clariaudiência.
- Laríngeo: Mentores (psicofonia).
- Cardíaco: Passista (mentores), efeitos físicos (ectoplasmia).
- Umbilical (gástrico): Espiritos obsessores e sofredores.
- Esplênico: Vampiros (licantropia).
- Genésico (fundamental): Obsessões sexuais, possessões
- Umeral: Mentores (psicografia automática)

Referências bibliográficas:

- Técnica da mediunidade: Carlos Torres Pastorino.
- Os chakras: C.W.Leadbeater.
- Evolução em dois mundos: André Luiz.
- Missionários da Luz: André Luiz.
- Da alma humana: Antônio J. Freire.
- Mãos de Luz: Bárbara Brenann.
- Anatomia da cura: Christine R. Page.
- Passes: "Cure-se e cure pelos" : Jacob Melo.
- Passes seus estudos, suas técnicas, sua prática e manual do passista: Jacob Melo.



Figura 24-6: Mãos de Luz



Obrigado!
Boa Semana!